



# Sprawdźcie, czy przestrzeń w waszej szkole pomaga się uczyć?

Poniżej znajdziecie prostą listę, która pomoże Wam sprawdzić, na ile przestrzeń edukacyjna Waszej szkoły odpowiada na potrzeby uczennic i uczniów oraz nauczycielek i nauczycieli. Będzie mogli także ocenić, w jakim stopniu jesteście przygotowani, aby takie zmiany wdrażać.

Zagadnienia z checklisty podzielono na cztery grupy:

- a) pytania kluczowe (kolor różowy)
- b) stwierdzenia ogólne (kolor fioletowy)
- c) partycypacyjny sposób wprowadzania zmian (kolor turkusowy)
- d) funkcjonalność i elastyczność (kolor pomarańczowy)
- e) wygoda, higiena i zdrowie (kolor szary)

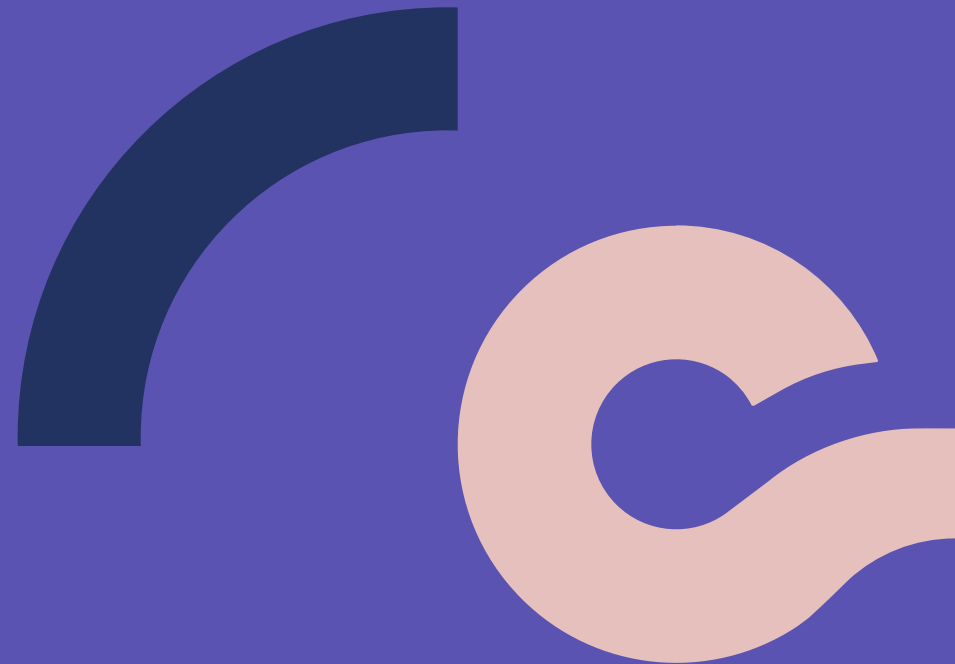
Lista jest punktem wyjścia do diagnozy sytuacji, a także przyjrzenia się, jakie obszary działają dobrze, a nad którymi warto popracować.

Warto listę wykorzystać np. do:

- 1) szkolnej lub klasowej debaty,
- 2) pracy metodą profilu szkoły,
- 3) spotkania grupy fokusowej,
- 4) dyskusji samorządu uczniowskiego i/lub rady pedagogicznej, a nawet rady szkoły czy rady rodziców.

Listę można wykorzystać jako ankietę online (np. Google forms) lub na papierze dla uczniów, nauczycieli i rodziców. Można ją skrócić lub wydłużyć o dodatkowe pytania, np. dopytując o stołówkę, bibliotekę szkolną, szatnię lub inne konkretne pomieszczenia i problemy. Wnioski z rozmów lub analizy ankiet należy wspólnie omówić, by lepiej zaplanować dalsze zmiany edukacyjnej przestrzeni szkoły.

Tabela z pytaniami i zagadnieniami jest zaledwie podstawą, która może, a nawet powinna być zmieniana, w zależności od potrzeb szkoły.





PYTANIA KLUCZOWE	+	+/-	-	UWAGI
Czy chcemy zmiany przestrzeni, w której przebywamy?				
Czy jesteśmy gotowi na zmianę?				
Czy wiemy, jaki jest cel zmiany? <i>(po co to robimy? czemu będzie służyć przestrzeń, którą stworzymy?)</i>				
Czy mamy projekt zmiany? <i>(czy jesteśmy w stanie określić, jak ma wyglądać przestrzeń po zmianie? czy potrzebujemy konsultacji, wsparcia projektanta lub eksperta od przestrzeni? czy potrzebujemy inspiracji?)</i>				
Czy mamy kosztorys? <i>(czy mamy wystarczający budżet? czy zrobiliśmy rozeznanie cen? czy mamy dostawców towarów i usług, którzy podejmą się realizacji zmiany?)</i>				
Czy mamy harmonogram działań? <i>(czy jest on realny do zrealizowania?, co się stanie, gdy nie dotrzemy poszczególnych terminów?)</i>				
Czy re-aranżacja przestrzeni szkolnej została zaplanowana w partycypacji całej szkolnej społeczności? <i>(uczniowie i ich rodzice, kadra szkoły - cała kadra, nie tylko nauczyciele)</i>				
Czy wiemy, jak nowa przestrzeń szkoły wpłynie na zmianę procesu kształcenia, dobrostan uczniów i nauczycieli, funkcjonalność?				
Czy nowa przestrzeń będzie bezpieczna?				



STWIERDZENIA OGÓLNE	+	+/-	-	UWAGI
Przestrzeń w pracowni łatwo zaadaptować do potrzeb, które wynikają z metod kształcenia. <i>(np. czy można szybko przejść od pracy indywidualnej do pracy w parach lub grupach? czy w pracowni znajdziemy niezbędne pomoce dydaktyczne?)</i>				
W szkole mamy miejsce, gdzie możemy poczuć się swobodnie, zrelaksować, wyciszyć. <i>(czy potrzebujemy takiego miejsca?)</i>				
Teren wokół szkoły jest dobrze urządony i chętnie z niego korzystamy. <i>(czy jest dostosowany do potrzeb dzieci w każdym wieku? czy dzieci ze specjalnymi potrzebami odnajdują się w tej przestrzeni?)</i>				
Przestrzeń w szkole i wokół szkoły zachęca do kontaktów, rozmów i spotkań.				
Mam w szkole swoje ulubione miejsce. Jest to .....				
Osoba wchodząca do szkoły łatwo znajdzie pomieszczenie i/lub osobę, której szuka. <i>(np. przyjazna recepcja, jasne oznaczenia, numery sal, widoczny plan szkoły i strzałki, itp.)</i>				

**PARTYCYPACYJNY SPOSÓB  
WPROWADZANIA ZMIAN**

+

+/-

-

**UWAGI**

Uczniowie i uczennice mają wpływ na to, jak wygląda klasa, korytarze i inne pomieszczenia.

Nauczycielki i nauczyciele uczestniczą w planowaniu przestrzeni w klasach i innych pomieszczeniach.

Pozostały personel szkoły uczestniczy w planowaniu przestrzeni w klasach i innych pomieszczeniach

Rodzice są włączani w rozmowy o tym, jak urządzić przestrzeń.

Radzimy się architektów, projektantów wnętrz i/lub artystów, czy ekspertów od przestrzeni w szkole.



## FUNKCJONALNOŚĆ I ELASTYCZNOŚĆ

+

+/-

-

UWAGI

W naszej szkole jest miejsce do pracy zespołowej i spotkań nauczycieli.

Hol/korytarze/stołówka/aula pełnią także funkcję miejsca spotkań, wypoczynku, kontaktu i szkolnych wydarzeń.

Sala gimnastyczna jest wykorzystywana nie tylko do lekcji w-f.

W klasach i pracowniach często przestawiamy stoliki i krzesła w zależności od potrzeb.

W szkole są miejsca do cichej nauki i lektury.

Gdy chcemy pracować zespołowo, np. robimy projekt edukacyjny, to mamy gdzie to robić.

W szkole są miejsca do odpoczynku i relaksu, gry w planszówki albo szachy.

**WYGODA, HIGIENA I ZDROWIE**

+

+/-

-

**UWAGI**

W szkole jest higienicznie i bezpiecznie.

Dbamy o to, by szkoła była "zielona", czyli bardziej ekologiczna (rośliny, naturalne materiały i farby, oszczędne oświetlenie, racjonalne używanie wody, ogrzewanie).

Pomieszczenia są jasne, a co najmniej odpowiednio oświetlone.

W szkole jest dobra akustyka, w czasie przerw na korytarzach „daje się wytrzymać”.

W szkole jest dobra wentylacja, a klasy i inne pomieszczenia łatwo przewietrzyć.

Kolory ścian nie powodują zmęczenia, przytłoczenia, nadmiernego pobudzenia



CENTRUM EDUKACJI  
OBYWATELSKIEJ

Dokument powstał w ramach projektu „Szkoła dla innowatora” współfinansowany jest ze środków Unii Europejskiej, w ramach Europejskiego Funduszu Rozwoju Regionalnego, Program Operacyjny Inteligentny Rozwój 2014-2020, Priorytet 2: Wsparcie otoczenia i potencjału przedsiębiorstw do prowadzenia działalności B+R+I, Działanie 2.4: „Współpraca w ramach krajowego systemu innowacji” PO IR, Poddziałanie 2.4.1. inno\_LAB-Centrum analiz i pilotaży nowych instrumentów.



**Fundusze  
Europejskie**  
Inteligentny Rozwój



**Rzeczpospolita  
Polska**

**Unia Europejska**  
Europejski Fundusz  
Rozwoju Regionalnego

